

### Snel hulp: 112

Bel altijd 112 als u in de buurt iets verdachts ziet. Noteer de kentekens van verdachte auto's en geef deze door aan de politie. Blijf rustig. Meld uw naam, uw woonplaats, het adres waar iets aan de hand is en wat er precies aan de hand is. Hang niet op voordat de agent aan de telefoon is uitgevraagd.

### Geen spoed, wel politie: 0900-8844

Politie Haaglanden kan de criminaliteit alleen samen met anderen de baas. Ook u kunt helpen. Als u iets opvalt dat niet normaal is, meld dat dan aan de politie via 0900-8844 (lokaal tarief). Bijvoorbeeld als u een inbraak niet heeft zien gebeuren, maar er pas later achterkomt dat er is ingebroken.

### Aangifte doen

Wordt er ondanks alle preventieve maatregelen toch bij u ingebroken, doe dan altijd aangifte bij de politie. Bij voorkeur direct nadat u de inbraak in uw woning hebt ontdekt.

Zo kunnen wij proberen de dader te pakken en voorkomen dat anderen ook het slachtoffer worden. In sommige gevallen kunt u aangifte doen

### Noteer de kentekens van verdachte auto's en geef ze door

via internet. Kijk voor informatie op [www.politie.nl/aangifte](http://www.politie.nl/aangifte).

### Interessante internetsites

[www.politie.nl/haaglanden](http://www.politie.nl/haaglanden)  
[www.hoeveiligismijnwijk.nl](http://www.hoeveiligismijnwijk.nl)  
[www.jaarverslagpolitiehaaglanden.nl](http://www.jaarverslagpolitiehaaglanden.nl)  
[www.politiekeurmerk.nl](http://www.politiekeurmerk.nl) (Politie Keurmerk Veilig Wonen)

Wilt u wekelijks een digitale nieuwsbrief van Politie Haaglanden ontvangen en/of opsporingsberichten? Meld u dan aan via [www.politiepost.nl](http://www.politiepost.nl).



### Politie, bij u in de buurt

Kijk voor meer informatie op [www.politie.nl/haaglanden](http://www.politie.nl/haaglanden) of loop binnen bij het politiebureau bij u in de buurt. Daar vindt u informatie en tips over diverse onderwerpen.

Politie Haaglanden, 2009

#### Vestigingen Politie Haaglanden

**Hoofdbureau en Bureau Karnebeek**  
Burgemeester Patijnlaan 35  
2585 BG DEN HAAG

**Bureau Delft**  
Jacoba van Beierenlaan 1  
2613 HT DELFT

**Bureau Beresteinlaan**  
Beresteinlaan 6  
2542 KA DEN HAAG

**Bureau Loosduinen**  
Aaltje Noorderwierstraat 401  
2551 SH DEN HAAG

**Bureau De Heemstraat**  
De Heemstraat 168  
2525 EN DEN HAAG

**Bureau Hoefkade**  
Hoefkade 350  
2526 CH DEN HAAG

**Bureau Jan Hendrikstraat**  
Jan Hendrikstraat 85  
2512 GK DEN HAAG

**Bureau Laak**  
Slachthuislaan 25  
2521 SB DEN HAAG

**Bureau Leidschendam/Voorburg**  
Temeculaplein 1  
2272 VM VOORBURG

**Bureau Levende Have**  
Oorberlaan 100  
2553 EP DEN HAAG

**Bureau Overbosch**  
Vlaskamp 1  
2592 AA DEN HAAG

**Bureau Pijnacker/Nootdorp**  
Nootdorpseweg 5  
2641 BJ PIJNACKER

**Bureau Rijswijk**  
Sir W. Churchilllaan 271  
2288 EA RIJSWIJK

**Bureau Scheveningen**  
Nieuwe Parklaan 250  
2587 BZ DEN HAAG

**Bureau Segbroek**  
Fahrenheitstraat 192  
2561 EH DEN HAAG

**Bureau Vreemdelingenpolitie**  
Stadhoudersplantsoen 24  
2517 JW DEN HAAG

**Bureau Wassenaar**  
Hofcampweg 102  
2241 KJ WASSENAAR

**Bureau Westland**  
Vierschaar 1  
2671 ZV NAALDWIJK

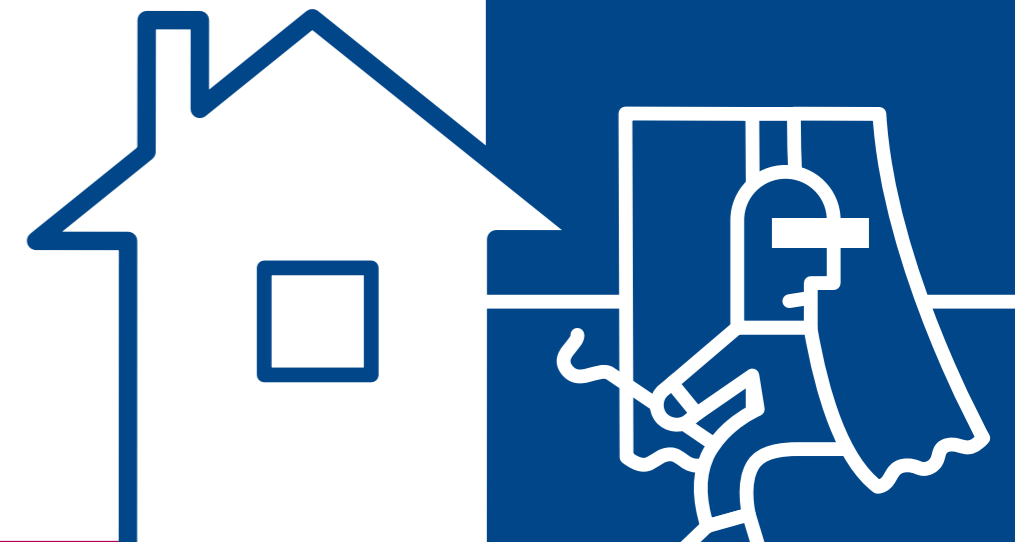
**Bureau Ypenburg/Leidschenveen**  
Brigantijnlaan 305  
2496 ZT DEN HAAG

**Bureau Zichtenburg**  
(o.a. gevonden voorwerpen)  
Zichtenburglaan 240  
2544 EB DEN HAAG

**Bureau Zoetermeer**  
Burg. Wegstapelplein 1  
2711 AK ZOETERMEER

**Bureau Zuiderpark**  
Mr. P. Droogleever  
Fortuynweg 111  
2533 SP DEN HAAG

## Een veilig gevoel: in en om uw woning



### Verklein het risico op woninginbraak

De politie en de gemeenten werken samen aan uw veiligheid

## Houd inbrekers buiten de deur

*Een inbraak is altijd een nare ervaring. Er is immers een kwaadwillende vreemde bij u binnen geweest. Wacht dus niet tot er bij u ingebroken wordt, maar ga zelf aan de slag om veilig te wonen. Dat hoeft niet direct veel geld te kosten.*

Bekijk uw woning eens door de ogen van een inbreker. Misschien zijn er een aantal mogelijkheden om eenvoudig uw huis binnen te komen.

Neem de juiste preventiemaatregelen, want: hoe lastiger u het inbrekers maakt, hoe groter de kans dat ze snel opgeven.

*Bekijk uw woning eens door de ogen van een inbreker.*

## In en om uw huis

*U wilt zich niet alleen veilig voelen in uw buurt, maar ook in uw huis. Daar kunt u zelf veel aan doen. Deze voorzorgsmaatregelen zijn meestal genoeg om inbrekers af te schrikken.*

- Zorg dat uw hang- en sluitwerk voldoet aan de eisen van het Politiekeurmerk Veilig Wonen®. Voor een advies op maat kunt u terecht bij zogenoemde PKVW-bedrijven. Kijk voor informatie op [www.politiekeurmerk.nl](http://www.politiekeurmerk.nl).
- Beveilig alle ramen en deuren beneden. Denk ook aan hoger gelegen verdiepingen die makkelijk te beklimmen zijn of met behulp van een ladder eenvoudig te bereiken zijn, zoals ramen en deuren aan de balkons, dakterrassen en platte daken.
- Doe de voor- en achterdeur altijd op het nachtslot. De deur dicht trekken is niet genoeg; draai de sleutel minimaal één keer om. Dat voorkomt 'flipperen': het openen van een slot met een stukje plastic, zoals een bankpasje. Laat de sleutel niet in het slot aan de binnenkant van de deur zitten.
- Laat in de voordeur een slot plaatsen met een ingebouwde kierstandhouder of laat een afzonderlijke kierstandhouder monteren.
- Maak geen etalage van uw huis en zet dus geen spotje op uw antieke klok of waardevolle schilderij.
- Zorg voor zicht en licht bij uw huis. Snoei of verwijder struiken waarachter een inbreker zich kan verschuilen en plaats schemergeschakelde buitenlampen bij deuren.
- Laat een 'spion' in de voordeur plaatsen als er geen raampje in of naast de deur zit. Dan kunt u toch zien wie er voor de deur staat.
- Leg geen ladders of ander klimmateriaal in de tuin. Een vuilnisbak kan voor een inbreker vaak al genoeg zijn om een balkon te bereiken.
- Leg uw autosleutels en uw laptop thuis niet voor het grijpen. Veel inbrekers zijn daar naar op zoek.
- Hang geen adres aan uw sleutelbos. Als u deze verliest, kan iedereen uw huis in.
- Een alarmsysteem en/of een kluis als aanvullende maatregel is een keuze. Misschien heeft u waardevolle zaken of woont u afgelegen. Soms eist de verzekering dit soort maatregelen.

## Als u van huis bent

### Voor korte tijd

- Controleer voor u vertrekt of alle ramen dicht en afgesloten zijn.
- Doe de deur altijd op het nachtslot: draai de deur met de sleutel op het nachtslot, nadat deze in het dagslot is gevallen.
- Gaat u 's avonds de deur uit, laat dan de radio of tv en het licht aan. Gebruik eventueel tijdschakelaars. Laat ook eens een koffiekopje staan of de krant op tafel liggen.
- Hang geen briefje op de deur met 'ik ben zo terug'.

### Voor langere tijd

- Verbind uw lampen met tijdschakelaars. Stel ze zodanig in dat de verlichting op wisselende tijdstippen in wisselende vertrekken aan- en uitgaat.
- Doe de gordijnen niet dicht als u voor langere tijd weggaat.
- Vermeld niet op uw telefoonbeantwoorder of voicemail dat u niet thuis bent.
- Vraag de bureu, familie of een kennis om – liefst dagelijks – even langs te komen, om de brievenbus te legen en een oogje in het zeil te houden.
- Leg uw huissleutel nooit op een 'geheime plek' buitenshuis.
- Huur een kluisje bij de bank voor uw kostbaarheden of verstop ze eventueel op verschillende plaatsen in uw huis. Voor een redelijke prijs zijn ook goede kluisjes te koop.

*Zorg voor een bewoonde indruk, ook als u afwezig bent*

